

Arhitectura (in)vizibilului / *The Architecture of the (In)Visible*
Dispozitive de educare / *Educational Dispositifs*

G.O.Y.A.

Grădinița V

Kindergarten V

Amplasament / Location: Marktgemeinde Guntramsdorf Arhitectură / Architects: g.o.y.a. ZT Ges.m.b.h. – Christoph Janauschek, Roman Drbusek, Paul JE Preiss Șef proiect / Project leader: Paul JE Preiss Plan urbanistic / General planner: ARGE KS + g.o.y.a. Suprafață sit / Site Area: 3.644 mp / sqm Suprafață proiect / Project area: 730 mp / sqm Desfășurare proiect / Project year: 2009–2010 Fotografii / Photographs: Kurt Hörbst – www.hoerbst.com

Descrierea proiectului

Grădinița este amplasată într-un crâng de castani falnici, designul său rustic celebrând sentimentul de spațiu deschis, precum și legătura cu mediul încântător în mijlocul căruia se află.

Pentru a răspunde diferitelor nevoi ale copiilor, clădirea este organizată ca o serie de structuri, în legătură vizuală cu arborii. Sălile de clasă sunt organizate în jurul unui hol care se deschide spre un foaier – de aici se poate admira priveliștea castanilor din împrejurimi.

Realizat din lemn de zădă, foaierul asigură continuitatea cu exteriorul clădirii.

Foaierul multifuncțional poate fi accesat dinspre sălile de clasă și dinspre sala de sport. Acest lucru permite desfășurarea discretă a orelor, astfel încât să se poată derula simultan cât mai multe tipuri de activități.

Pentru ocaziile speciale, peretele flexibil despărțitor dintre sala de sport și foaier poate fi deschis pentru a asigura o sală de evenimente mai spațioasă.

Interiorul grădiniței se armonizează cu mediul înconjurător, fiind finisat cu lemn de zădă. Pereții portanți din molid laminat sunt finisați cu panouri din molid în trei straturi, lăcuit, de culoare alb strălucitor.

Fiecare sală de clasă este prevăzută cu o fereastră care asigură o vedere panoramică asupra castanilor. Ferestrele sunt amplasate la nivelul vizual al copiilor, având pervazuri inferioare ample ce pot funcționa și ca niște băncuțe.

Spre deosebire de sălile spațioase, galeria – care beneficiază de lumină printr-un luminator prin care se zăresc și vârfurile copacilor – oferă o experiență mai intimă.

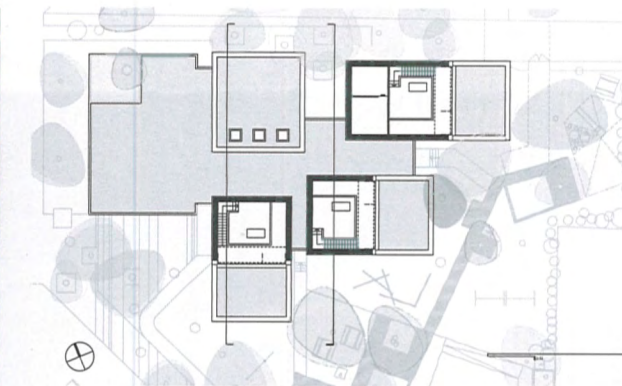
Exteriorul

Cum trunchiurile verticale ale bătrânilor arbori sugerează putere și perseverență, aceste caracteristici sunt exprimate și în morfologia clădirii, unde predomină lemnul. Pasarelele și terasele leagă sălile de clasă între ele, asigurând un sentiment de confort.

În jurul grădinii au fost amplasate trei zone tematice destinate jocului: zona balansului și a echilibrului, zona calmului și a naturii, zona nisipului și a apei.

Tehnologie

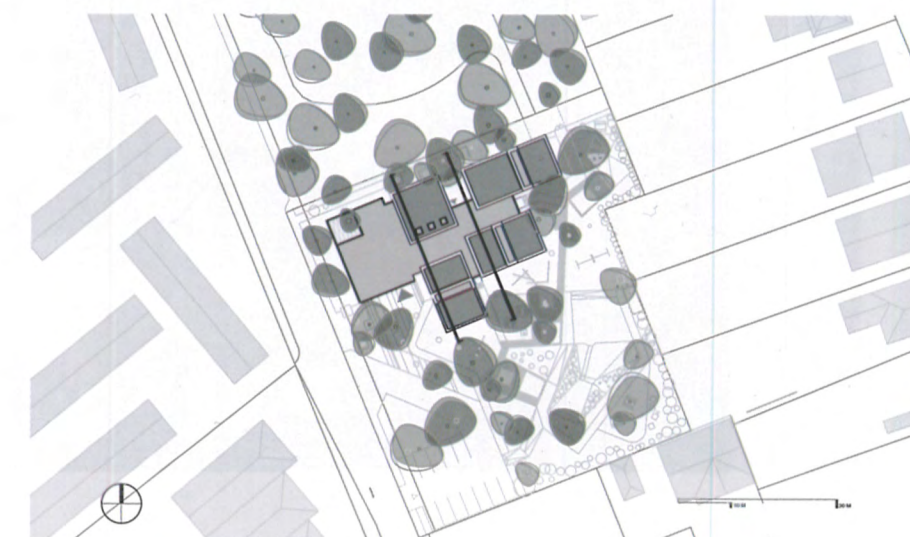
Concepută să funcționeze eficient din punct de vedere energetic, școala este încălzită iarna și răcorită vara de o pompă de căldură apă-sol care alimentează rețeaua de țevi de sub planșeu. Sistemul de ventilație care controlează concentrația de CO₂ asigură calitatea optimă a aerului.



Plan etaj / Upper floor plan



Plan parter / Ground floor plan



Plan de situație / Site plan

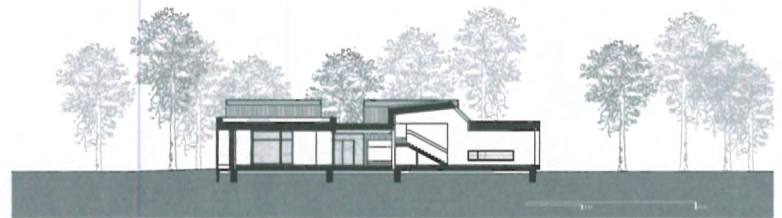


SENTIMENTUL SPAȚIULUI
DESCHIS ȘI LEGĂTURA CU
MEDIUL ÎNCONJURĂTOR





Secțiuni transversale / Cross sections



Project description

The kindergarten is located in a grove of striking chestnut trees. Its rustic design celebrates a sense of open space and connection with its lovely environment.

To meet the various needs of the children, the building is organised as a series of structures, each connected visually with the trees. Classrooms are organised around a hallway which gives onto a foyer affording floor to ceiling panoramic views of the encircling chestnuts.

Both classrooms and activity area branch out from the foyer which, clad in larchwood, maintains continuity with the exterior of the building.

The multi-purpose foyer is accessible to the classrooms and the gymnasium.

This enables classes to be conducted discretely so that different kinds of activity can take place simultaneously.

For special occasions, however, the flexible dividing wall between the gymnasium and the foyer can be opened to provide a large events room.

The kindergarten's interior harmonises with the environment by being clad in larchwood. Load bearing walls of spruce cross-laminated timber are faced with triple layered spruce panels finished with a bright white varnish.

Each classroom has a large panoramic window looking onto the chestnut trees. Windows are set at child's-eye level with ample lower sills doubling as benches.

Unlike these airy classrooms, the gallery, lit by a skylight through which the tops of trees can be glimpsed, offers a more intimate experience.

Exterior

If the upright trunks of the old trees suggest strength and perseverance, these characteristics are expressed in the language of the building with its preponderance of wood. Footbridges and terraces link the classrooms, imparting a sense of well-being.

Three themed play areas cluster about a garden: Balance and Equilibrium, Calm and Nature, and Sand and Water.

Technology

Conceived as a low-energy building, the school is heated in winter, cooled in summer, by a ground water heat pump feeding under floor piping. CO₂ concentration controlled ventilation ensures optimum air quality.